

BANK OF AFRICA

BMCE GROUP



S O M M A I R E

Analyse financière et chiffres clés.....	3-4
Conseil d'Administration.....	5
Performances significatives.....	6
Faits marquants.....	7
Bilan et compte de résultat.....	8-10
Engagements citoyens.....	11
Notes	12-53



Date d'ouverture :
Janvier 1990



Capital au 31/12/2020
20,281 milliards de F CFA



Introduction en bourse
Novembre 2000



Commissaires aux comptes
MAZARS-BENIN
FIDUCIAIRE D'AFRIQUE



information@bankofafrica.net
www.boabenin.com

Actionnariat au 31/12/2020



■ BOA WEST AFRICA	54,11 %
■ ACTIONNAIRES PRIVÉS	43,55 %
■ BANQUE OUEST AFRICAINE DE DEVELOPPEMENT (BOAD)	2,34 %

Présentation des résultats

C'est dans un contexte marqué par une crise sanitaire mondiale que BANK OF AFRICA – BENIN (BOA-BENIN) a vu son total bilan baisser légèrement de 2 % entre 2019 et 2020. La baisse de 8,2 % des encours de prêts interbancaires et clientèle en est essentiellement la cause.

Les dépôts clientèle régressent légèrement de 1,3 % à 613 302 millions de F CFA, mais cela n'a pas empêché BOA-BENIN de maintenir sa première place avec près de 26 % de part de marché en terme de collecte des dépôts au Bénin.

Les crédits directs nets à la clientèle affichent 402 568 millions de F CFA, soit une baisse de 8 % par rapport aux encours de 2019. Malgré cette contreperformance causée par le remboursement par anticipation d'un crédit important, la Banque demeure leader du marché sur ce segment avec une part de 24 %.

Les produits sur opérations de trésorerie et interbancaires ont régressé d'environ 55 %, suite à la baisse des encours sur la période sous revue. Les produits des opérations avec la clientèle enregistrent par contre une progression de 12,2 % sur l'année. Les revenus des titres de placement stagnent à 21 660 millions de F CFA à fin 2020, à cause de la baisse des taux moyens.

Les charges bancaires et interbancaires connaissent une régression de 4% sur l'année et atterrissent à 22 657 millions de F CFA.

Le Produit Net Bancaire, après la prise en compte des commissions nettes et des autres revenus et produits, est de 45 286 millions de F CFA, soit un accroissement de 9,4 %.

A cause de certains événements exceptionnels, les charges directes d'exploitation progressent de 13,8 % et s'élèvent à 25 830 millions de F CFA ; le coefficient d'exploitation est de 57 %. Cependant, retraité de ces événements, le coefficient d'exploitation afficherait 52,7 % contre 54,8 % en 2019.

Après la prise en compte des dotations aux amortissements de 2 898 millions de F CFA et du coût du risque de 5 486 millions de F CFA, le résultat avant impôt est de 14 063 millions de F CFA. Suite à la déduction de l'impôt sur les bénéfices de 751 millions de F CFA, le résultat net de la Banque ressort à 13 312 millions de F CFA, contre 15 002 millions de F CFA en 2019, en baisse de 11,3 % en raison des événements exceptionnels cités plus haut, mais également du coût du risque qui a fortement augmenté.

La rentabilité de l'actif s'établit à 1,5 % en 2020. Il en est de même du rendement des fonds propres affiche 15,2 %. Le ratio de solvabilité se situe à 13,9 % et demeure confortable au regard des normes réglementaires.

Chiffres clés 2020

(en millions de F CFA)

Activité	2019	2020	Variation
Dépôts clientèle	621 296	613 302	-1,3 %
Créances clientèle	437 029	402 568	-7,9 %
Nombre d'agences en fin d'exercice	50	50	
Structure			
Total bilan	920 808	902 792	-2,0 %
Fonds propres (avant répartition)	85 833	89 837	4,7 %
Effectif moyen pendant l'exercice	580	601	3,6 %
Résultat			
Produit Net Bancaire	41 388	45 286	9,4 %
Frais généraux d'exploitation (y compris amortissement)	22 690	25 830	13,8 %
Résultat Brut d'Exploitation	18 698	19 456	4,1 %
Coût du risque en montant (*)	2 820	5 486	94,5 %
Résultat Net	15 002	13 312	-11,3 %
Coefficient d'exploitation (%)	54,8 %	57,0 %	
Coût du risque (%)	-0,7 %	-1,3 %	
Rentabilité des actifs (ROA %)	1,7 %	1,5 %	
Rentabilité des fonds propres (ROE %)	18,1 %	15,2 %	
Solvabilité			
Tier 1	59 387	63 482	
Tier 2	479		
Risk Weighted Asset (RWA)	477 200	457 664	
Tier 1 + Tier 2 / RWA	12,5 %	13,9 %	

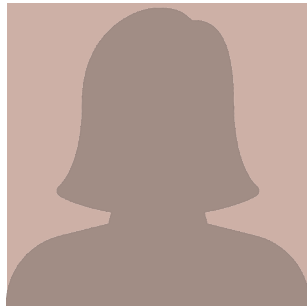
(*) Y compris fonds pour risques bancaires généraux.



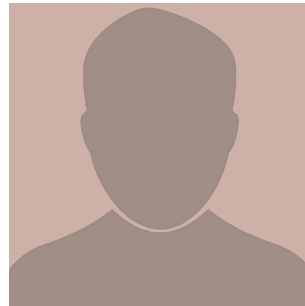
Conseil d'administration au 31/12/2020



Kassimou ABOU
KABASSI
Président



Edwige AKAN
AHOUANMENO



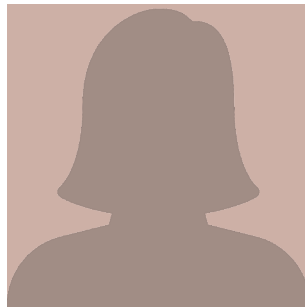
Benoît MAFFON



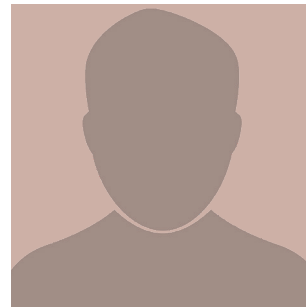
Amine BOUABID
Représentant de
BOA GROUP S.A.



Abderrazzak ZEBDANI
Représentant de
BOA WEST AFRICA



Ourèye SAKHO E.
Représentante de
la Banque Ouest
Africaine de
Développement (BOAD)



Zouhair EL KAISSI
Représentant de
BMCE BANK



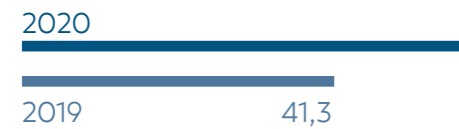
Siège social

Avenue Jean-Paul II - 08 BP 0879 - Cotonou
RÉPUBLIQUE DU BÉNIN
Tél. : (229) 21 31 32 28 / 21 36 51 00 - Fax : (229) 21 31 31 17
SWIFT: AFRIBJJ

Performances significatives (en milliards de F CFA)

Produit Net Bancaire

45,3 + 9,4 %



ROE %

15,2 %

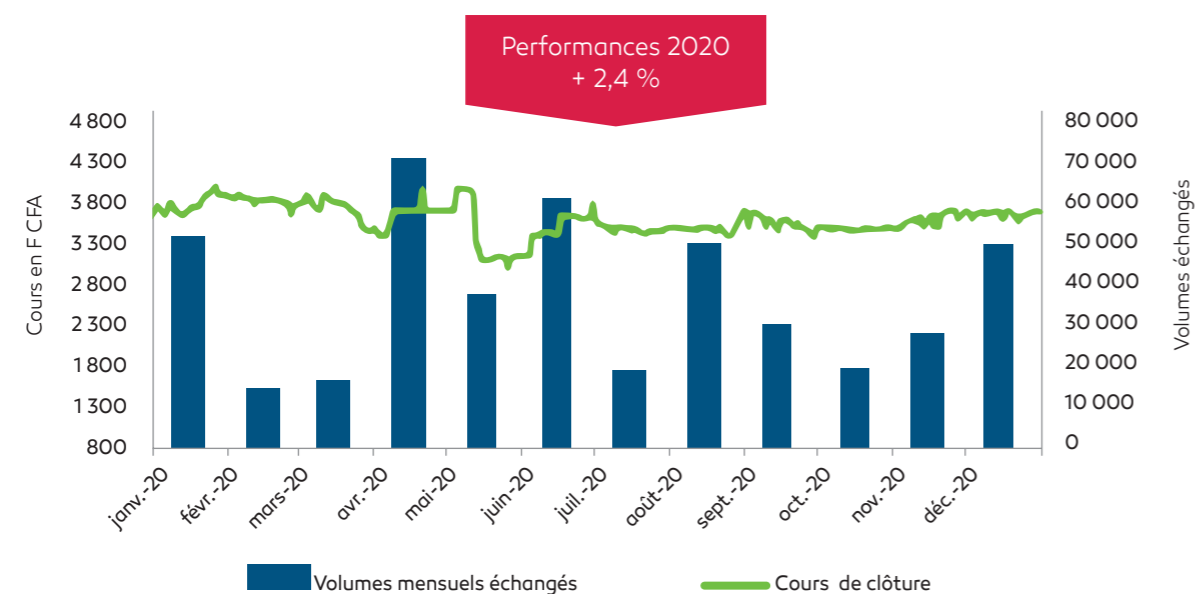


Performances boursières (en F CFA)

	2018	2019	2020	TCAM*
Cours de clôture au 31/12	4 200	3 610	3 695	-6,2 %
Performance annuelle	-43,6 %	-14 %	2,4 %	
Bénéfice par action	627	740	656	2,3 %
Fonds propres par action	3 931	4 232	4 430	6,2 %
Capitalisation boursière à la clôture (en milliards)	85,2	73,2	74,9	-6,2 %
Dividende brut par action de l'exercice	438	459	459	2,4 %
Rendement du dividende	10,4 %	12,7 %	12,4 %	
Price Earning Ratio	6,7x	4,9x	5,6x	
Price to Book	1,1x	0,9x	0,8x	

(*) Taux de croissance annuel moyen

Evolution du cours du titre et des volumes échangés



Faits marquants

Février

- Présentation de BOAweb, nouveau service d'Internet Banking, et de la stratégie digitale à la clientèle Entreprise.

- Célébration du 30^e d'anniversaire de la Banque.

- Signature de 9 nouveaux accords de partenariat (conditions particulières de crédit) : distribution automobile, assurance et institutions professionnelles.

Mars

- Lancement de la campagne commerciale « Epargne ».

- Organisation d'une opération de dépistage gratuit des cancers du sein et du col de l'utérus à l'occasion de la Journée Internationale de la Femme.

Mai

- Participation à la Présentation des résultats au 31 décembre 2019 et perspectives des 6 BANK OF AFRICA cotées à la BRVM d'Abidjan (webinaire).

- Conférence de presse avec près de 30 journalistes des 6 pays de l'UEMOA correspondants.

- Lancement du nouveau site web.

- Lancement du prêt « Oxygène », service permettant aux clients de faire face aux échéances de leurs prêts en cours, suite aux effets de la crise Covid-19.

Juin

- Lancement de la campagne commerciale « Tous à l'Ecole ».

Juillet

- Lancement de l'application mobile « MyBOA ».

Novembre

- Lancement d'une nouvelle gamme de cartes bancaires haut de gamme.

Décembre

- Lancement campagne commerciale « BOA en Fête ».





Bilan comparé des deux derniers exercices

(en F CFA)

ACTIF	2019	2020
CAISSE, BANQUE CENTRALE, CCP	46 977 139 379	71 381 397 293
EFFETS PUBLICS ET VALEURS ASSIMILÉES	285 682 175 502	295 010 334 028
CRÉANCES INTERBANCAIRES ET ASSIMILÉES	34 552 616 003	30 540 457 612
CRÉANCES SUR LA CLIENTÈLE	437 028 787 163	402 567 669 124
OBLIGATIONS ET AUTRES TITRES À REVENU FIXE	30 757 151 061	19 640 728 925
ACTIONS ET AUTRES TITRES À REVENU VARIABLE	15 251 563 161	14 384 348 515
ACTIONNAIRES OU ASSOCIÉS		
AUTRES ACTIFS	18 053 960 649	16 775 546 982
COMPTE DE RÉGULARISATION	1 077 852 867	674 913 464
PARTICIPATIONS ET AUTRES TITRES DÉTENUS À LONG TERME	300 000 000	300 000 000
PARTS DANS LES ENTREPRISES LIÉES	21 582 146 884	21 517 146 884
PRÊTS SUBORDONNÉS		
IMMOBILISATIONS CORPORELLES	3 322 604 311	3 603 142 625
IMMOBILISATIONS INCORPORELLES	26 222 414 365	26 396 449 091
TOTAL ACTIF	920 808 411 347	902 792 134 544

HORS BILAN	2019	2020
ENGAGEMENTS DONNÉS	88 534 758 301	74 446 898 648
ENGAGEMENTS DE FINANCEMENT	17 382 994 852	5 091 306 776
ENGAGEMENTS DE GARANTIE	71 151 763 449	69 355 591 872
ENGAGEMENTS SUR TITRES		

(en F CFA)

PASSIF	2019	2020
BANQUES CENTRALES CCP		
DETTES INTERBANCAIRES ET ASSIMILÉES	186 028 351 664	180 601 355 881
DETTES À L'ÉGARD DE LA CLIENTÈLE	621 295 518 483	613 301 926 390
DETTES REPRÉSENTÉES PAR UN TITRE		
AUTRES PASSIFS	15 379 529 674	9 360 881 106
COMPTES DE RÉGULARISATION	5 647 452 811	6 618 933 678
PROVISIONS	6 145 301 231	3 072 067 772
EMPRUNTS ET TITRES ÉMIS SUBORDONNÉS	478 898 509	
CAPITAUX PROPRES ET RESSOURCES ASSIMILÉES	85 833 358 976	89 836 969 716
CAPITAL SOUSCRIT	20 280 524 000	20 280 524 000
PRIMES LIÉES AU CAPITAL	603 405 294	603 405 294
RÉSERVES	49 406 286 753	55 156 572 594
ECART DE REÉVALUATION		
PROVISIONS REGLEMENTÉES		
REPORT À NOUVEAU (+/-)	541 237 323	484 096 572
RÉSULTAT DE L'EXERCICE (+/-)	15 001 905 606	13 312 371 256
TOTAL PASSIF	920 808 411 347	902 792 134 544

HORS BILAN	2019	2020
ENGAGEMENTS REÇUS	1 080 979 248 479	1 050 860 672 220
ENGAGEMENTS DE FINANCEMENT		
ENGAGEMENT DE GARANTIE	1 080 979 248 479	1 050 860 672 220
ENGAGEMENTS SUR TITRES		



Résultat comparé des deux derniers exercices

(en F CFA)

COMPTE DE RÉSULTAT	2019	2020
INTÉRÊTS ET PRODUITS ASSIMILÉS	54 640 736 691	57 631 711 652
INTÉRÊTS ET CHARGES ASSIMILÉS	-23 702 810 519	-22 713 205 245
REVENUS DES TITRES À REVENU VARIABLE	1 017 369 900	904 012 556
COMMISSIONS (PRODUITS)	7 103 910 919	8 190 554 673
COMMISSIONS (CHARGES)	-439 269 087	-400 589 025
GAINS OU PERTES NETS SUR OPÉRATIONS DES PORTEFEUILLES DE NÉGOCIATION	1 033 207 753	1 344 196 441
GAINS OU PERTES NETS SUR OPÉRATIONS DES PORTEFEUILLES DE PLACEMENT ET ASSIMILÉES		159 186 480
AUTRES PRODUITS D'EXPLOITATION BANCAIRE	1 823 528 727	222 661 866
AUTRES CHARGES D'EXPLOITATION BANCAIRE	-88 554 871	-52 206 751
PRODUIT NET BANCAIRE	41 388 119 513	45 286 322 647
SUBVENTIONS D'INVESTISSEMENT		
CHARGES GÉNÉRALES D'EXPLOITATION	-19 789 016 447	-22 932 426 511
DOTATION AUX AMORTISSEMENTS ET AUX DÉPRÉCIATIONS DES IMMOB CORP ET INCORP	-2 901 029 025	-2 897 886 444
RÉSULTAT BRUT D'EXPLOITATION	18 698 074 041	19 456 009 692
COÛT DU RISQUE	-2 820 351 047	-5 485 757 328
RÉSULTAT D'EXPLOITATION	15 877 722 994	13 970 252 364
GAINS OU PERTES NETS SUR ACTIFS IMMOBILISÉS	10 831 489	93 158 450
RÉSULTAT AVANT IMPÔT	15 888 554 483	14 063 410 814
IMPÔTS SUR LES BÉNÉFICES	-886 648 877	-751 039 558
RÉSULTAT NET	15 001 905 606	13 312 371 256

Engagements citoyens

A travers ses réalisations, BANK OF AFRICA - BÉNIN réaffirme l'engagement d'un acteur privé important pour un développement harmonieux et durable du Bénin. Pour impacter positivement son environnement, BOA-BÉNIN axe sa stratégie citoyenne autour des valeurs suivantes :

- le droit de chaque être humain à un environnement sain, à la santé physique et mentale et au bien-être économique
- le droit de chaque enfant d'accéder à l'éducation
- le droit de chaque enfant d'accéder à l'éducation

Social

- Organisation de la 5e de la Journée Internationale de la Femme pour une opération de dépistage gratuit des cancers du sein et du col de l'utérus.
- Distribution de vivres, d'une valeur de 150 millions de F CFA, aux orphelinats, centres de santé et prisons, dans le cadre des actions de soutien contre la Covid-19.

- Opération « Noël Solidarité » : don de matériels médicaux au profit du Centre Hospitalier Départemental de Borgou-Alibori de Parakou, pour un montant de 15 millions de F CFA.

Environnement

- Construction de 3 « Centres de Vie-Ecole » dans les villes de Malanville, Kandi et Bembereke pour un montant total de 360 millions de F CFA.



Opération de dépistage des cancers du sein et du col de l'utérus



Remise de chèque dans le cadre de la lutte contre le COVID-19



Inauguration du « Centre de Vie-Ecole » de la ville de KANDI

ANNEXES

Notes sur les principes et méthodes comptables

A- Déclaration de conformité au plan comptable bancaire de l'UMOA

Les états financiers ont été établis conformément au Plan Comptable Bancaire révisé de l'UMOA, entré en vigueur le 1er janvier 2018.

B- Indication des règles et méthodes comptables appliquées par l'établissement

Les états financiers ont été établis conformément aux principes et méthodes comptables retenus par le plan comptable révisé de l'UMOA, notamment :

- La permanence des méthodes
- La transparence
- La prudence
- La spécialisation des exercices
- L'intangibilité du bilan d'ouverture
- L'importance significative
- La prééminence de la réalité économique sur l'apparence juridique

Les intérêts et commissions assimilées ont fait l'objet de décomptes et sont rattachés à la période concernée conformément au principe de la séparation des exercices. Les commissions non assimilées à des intérêts et correspondant à des prestations de services sont enregistrées à la date de réalisation de l'opération.

Les créances et les dettes, ainsi que les engagements hors bilan libellés en devises, sont converties en F CFA aux cours de change applicables aux opérations au 31 décembre 2020.

Les opérations de change sont évaluées à chaque arrêté journalier ou au terme des achats et ventes de devises chez les correspondants et le résultat de change est enregistré directement au compte de résultat.

Les intérêts, commissions et frais sur les opérations en devises sont couverts et comptabilisés en F CFA dès la réception des avis d'encaissement ou de paiement.

Les crédits à la clientèle comprennent les concours distribués aux agents économiques autres que les banques et établissements financiers et sont ventilés en fonction de leur nature et de leur échéance conformément aux instructions du Plan Comptable Bancaire Révisé (PCBR). Ils sont inscrits au bilan à leur valeur nominale.

Les crédits pour lesquels la banque estime qu'il existe un risque de voir les débiteurs dans l'impossibilité d'honorer tout ou partie de leurs engagements, donnent lieu, par le débit du compte de résultat, à la constitution de provisions pour créances douteuses appréciées par dossier et compte tenu des garanties détenues.

La Banque applique notamment les dispositions de l'instruction O26-11-2016 du PCBR relatives à la comptabilisation et au provisionnement des engagements en souffrance. Les engagements en souffrance comprennent :

- les créances restructurés : créances ayant fait l'objet de mesures de renégociation consistant en des concessions envers une contrepartie qui éprouve des difficultés à honorer ses engagements financiers;
- les créances douteuses ou litigieuses : créances, échues ou non, présentant un risque probable ou certain de non recouvrement partiel ou total.

Les provisions pour créances douteuses couvrant des risques inscrits à l'actif du bilan sont affectées en déduction des actifs concernés.

Conformément à l'instruction O29-11-2016 du PCBR relative à la comptabilisation et à l'évaluation des titres, la Banque classe les titres qu'elle détient en portefeuille dans les catégories suivantes :

- Les titres de transaction qui sont des titres acquis ou vendus avec l'intention de les revendre ou de les racheter à court terme ou encore les titres détenus du fait de l'activité d'animateur du marché
- Les titres d'investissement qui sont des titres à revenu fixe assortis d'une échéance fixée, acquis avec l'intention manifeste de les détenir jusqu'à l'échéance
- Les titres de participations qui sont des titres à revenu variable dont la possession durable est estimée utile à l'entreprise
- Les titres de l'activité de portefeuille qui sont des titres à revenu variable dont l'acquisition a pour objet d'en tirer un gain en capital à moyen terme
- Les titres de placement constitués essentiellement de fonds commun de placement.

Les titres sont comptabilisés et évalués selon les dispositions de l'instruction O29-11-2018 du PCBR

Les immobilisations sont évaluées à leur coût d'acquisition. Les amortissements y afférents sont calculés sur la durée de vie probable ou estimée selon la méthode linéaire :

CONSTRUCTIONS	5 %
MATÉRIEL DE TRANSPORT	25 %
AMÉNAGEMENTS ET INSTALLATIONS	10 %
MOBILIER ET MATÉRIEL DE BUREAU, OUTILLAGE (SELON NATURE)	10 % et 15 %
MATÉRIEL ET LOGICIEL INFORMATIQUE	20 %

Les réparations et entretiens intervenus sur les immobilisations, notamment sur le mobilier et le matériel informatique, sont enregistrés en charges.

Enfin, les mises à jour du système d'information relativement au nouveau référentiel, entré en vigueur le 1er janvier 2018, ne sont pas entièrement finalisées et sont en cours.

4.2. Les dérogations

INDICATION DE DÉROGATIONS	JUSTIFICATION DES DÉROGATIONS	INFLUENCE DES DÉROGATIONS SUR LA SITUATION FINANCIÈRE ET LES RÉSULTATS
A- DÉROGATIONS AUX PRINCIPES COMPTABLES FONDAMENTAUX	Nous n'avons pas de dérogations aux principes comptables fondamentaux.	
B- DÉROGATIONS AUX RÈGLES ET MÉTHODES D'ÉVALUATION	<p>1 - Dans le cadre de l'arrêté des comptes au 31/12/2020, la Direction a pris l'option de ne pas déclasser les engagements de certaines relations pour un montant de 9 011 millions de F CFA. Les engagements concernés sont les suivants :</p> <ul style="list-style-type: none"> - Atlantique Télécoms Niger 2 037 millions de F CFA, qui affichait des impayés de plus de trois mois, pour un montant de 337 millions de F CFA, qui ont été régularisés courant janvier 2021. - Deux sociétés opérant dans l'hôtellerie pour un montant total de 6 974 millions de F CFA. Ces deux dossiers ont été restructurés en décembre 2020, et les notifications et conventions de prêts ont été signées. Les formalités sont en cours pour la mise en place. <p>2- Dans le cadre des litiges avec les tiers, BOA-BENIN a décidé de ne pas constituer des provisions pour litige, tant que toutes les voies de recours dont elle bénéficie ne sont épuisées. Bien entendu que BOA-BENIN, s'exécutera dans le cas où la condamnation en paiement est exécutoire immédiatement nonobstant les voies de recours.</p> <p>3 - Dans le cadre de l'arrêté des comptes au 31/12/2019, la Direction avait pris l'option de ne pas déclasser les engagements de l'Etat. L'encours de ces engagements au 31/12/2020 se chiffre à 99 598 millions de F CFA.</p> <p>Les engagements concernés sont les suivants : ETAT DU BENIN 71 879 millions de F CFA; ETAT DU SENEGAL 27 719 millions de F CFA;</p> <p>4- En ce qui concerne les pertes sur créances irrécouvrables non comptabilisées au 31/12/2020, une proposition sera faite au Conseil d'Administration pour obtenir son accord.</p>	
C- DÉROGATIONS AUX RÈGLES D'ÉTABLISSEMENT ET DE PRÉSENTATION DES ÉTATS DE SYNTHÈSE	Nous n'avons pas de dérogations aux règles d'établissement et de présentation des états de synthèse.	

4.3. Les changements de méthodes

NATURE DES CHANGEMENTS	JUSTIFICATION DES CHANGEMENTS	INFLUENCE DES CHANGEMENTS SUR LA SITUATION FINANCIÈRE ET LES RÉSULTATS
A. CHANGEMENTS AFFECTANT LES MÉTHODES D'ÉVALUATION		
	Il n'y a pas eu de changements affectant les méthodes d'évaluation.	
B. CHANGEMENTS AFFECTANT LES RÈGLES DE PRÉSENTATION		
	Il n'y a pas eu de changements affectant les règles de présentation.	

4.4. Les créances sur les établissements de crédit et assimilées

La note relative aux créances sur les établissements de crédit et assimilés fait référence principalement aux attributs :

« pays de résidence » et « agent économique » définis dans l'instruction n°24-11-2016 de la BCEAO.

Les données de l'exercice de référence sont ventilées en colonne selon la nature des contreparties ci-après :

- les Banques Centrales et les Centres des Chèques Postaux ;
- les banques dans l'UMOA ;
- les autres établissements de crédit et assimilés dans l'UMOA (établissements financiers à caractère bancaire et aux systèmes financiers décentralisés) ;
- les banques du « reste du monde ». Il s'agit notamment de correspondants ne résidant pas dans l'UMOA ;

- les institutions financières internationales ou étrangères. Le contenu de cette notion est précisé par l'instruction n°24-11-2016 de la BCEAO.

Les créances interbancaires doivent être réparties en ligne entre :

- les comptes ordinaires débiteurs,
- les prêts (hors valeurs reçues en pension livrée),
- les valeurs reçues en pension livrée,
- les créances en souffrance et les dépréciations.

Les créances admissibles au refinancement de la BCEAO doivent être mises en exergue.

Source : Guide d'application du Plan Comptable Bancaire révisé de l'UMOA

CRÉANCES	BANQUES CENTRALES, CCP	BANQUES DANS L'UMOA	AUTRES ÉTABLISSEMENTS DE CRÉDIT ET ASSIMILÉS DANS L'UMOA	BANQUES RESTE DU MONDE	INSTITUTIONS FINANCIÈRES INTERNATIONALES OU ÉTRANGÈRES	TOTAL AU 31/12/2020	TOTAL AU 31/12/2019
COMPTES ORDINAIRES DÉBITEURS	88	9 895			11 271	21 254	12 764
PRÊTS		9 286				9 286	19 952
- Comptes et prêts au jour le jour							
- Prêts à terme		9 286				9 286	19 952
VALEURS REÇUES EN PENSION LIVRÉE							
- Valeurs reçues en pension au jour le jour							
- Valeurs reçues en pension à terme							
CRÉANCES EN SOUFFRANCE							2 143
TOTAL AVANT DÉPRÉCIATIONS	88	19 181			11 271	30 540	34 859
Dont admissible au refinancement de la BCEAO (****)							
DÉPRÉCIATIONS							306
TOTAL APRÈS DÉPRÉCIATIONS	88	19 181			11 271	30 540	34 553

(Montants en millions de F CFA)

4.5. Les créances sur la clientèle

La note annexe 4.5 fait essentiellement référence à l'attribut « agent économique ».

Les données de l'exercice de référence sont ventilées en colonne selon la nature des contreparties, telle que définie par l'instruction n°24112016 de la BCEAO, comme suit :

- Etat et assimilés. Il s'agit des contreparties « administrations publiques » qui comprennent notamment le Trésor Public ;
- institutions sans but lucratif au service des ménages (ISBLM) ;
- sociétés financières, à l'exception des contreparties classés dans les établissements de crédit et assimilés ;
- particuliers ;
- autres : toutes les contreparties autres que celles figurant dans les établissements de crédit et assimilés ou la clientèle.

Les créances sur la clientèle doivent être réparties entre :

- les comptes ordinaires débiteurs,
- les prêts à terme (hors opérations de pension livrée,
- les opérations de pension livrée
- les opérations de location-financement et d'affacturage,
- les créances en souffrance et les dépréciations y afférentes.

Les créances sur la clientèle admissibles au refinancement de la BCEAO doivent être mises en exergue.

Source : Guide d'application du Plan Comptable Bancaire révisé de l'UMOA

CRÉANCES CLIENTÈLE	ETAT ET ASSIMILÉS	ISBLSM	SOCIÉTÉS FINANCIÈRES	PARTICULIERS	AUTRES	TOTAL AU 31/12/2020	TOTAL AU 31/12/2019
COMPTES ORDINAIRES DÉBITEURS (*)	2	2	8 707	1 210		9 921	11 185
PRÊTS À TERME	102 843	550	156 939	123 625		383 957	408 996
OPÉRATIONS DE PENSION LIVRÉE							
OPÉRATIONS DE LOCATION FINANCEMENT			953			953	1 591
AFFACTURAGE							
CRÉANCES EN SOUFFRANCE		48	56 540	11 747		68 335	62 264
TOTAL AVANT DÉPRÉCIATIONS	102 845	600	223 140	136 582		463 167	484 036
Dont admissible au refinancement de la BCEAO (****)							
DÉPRÉCIATIONS		101	42 477	18 021		60 599	47 007
TOTAL APRÈS DÉPRÉCIATIONS	102 845	499	180 663	118 561		402 568	437 029

(Montants en millions de F CFA)

4.6. Les effets publics, obligations et autres titres à revenu fixe, actions et autres titres à revenu variable

La note annexe 4.6 traite du portefeuille de titres des établissements de crédit, hormis ceux acquis dans une intention de contrôle et qui figurent dans la rubrique « Titres de participation et emplois assimilés ». Les soldes sont présentés pour l'exercice de référence et l'exercice précédent selon la ventilation suivante :

- les effets publics : ils comprennent les bons et obligations du Trésor et autres titres de créances sur des organismes publics, (éligibles aux interventions de la banque centrale);
- les autres obligations et titres à revenu fixe ;
- les actions et autres titres à revenu variable.

Le portefeuille est subdivisé selon son classement comptable en isolant à chaque fois le portefeuille coté.

Il est également requis de renseigner les informations suivantes, pour les différentes catégories de titres, à l'exception des titres de transaction :

- valeur brute ;
- montant des dépréciations ;
- montant net.

Il convient de préciser que le portefeuille de transaction n'a pas vocation à être déprécié puisqu'il est valorisé en juste valeur.

Guide d'application du Plan Comptable Bancaire révisé de l'UMOA

TITRES	31/12/2020				31/12/2019			
	EFFETS PUBLICS ET ASSIMILÉS	AUTRES OBLIGATIONS ET TITRES À REVENU FIXE	ACTIONS ET AUTRES TITRES À REVENU VARIABLE	TOTAL	EFFETS PUBLICS ET ASSIMILÉS	AUTRES OBLIGATION ET TITRES À REVENU FIXE	ACTIONS ET AUTRES TITRES À REVENU VARIABLE	TOTAL
PORTEFEUILLE DE TRANSACTION								25 255
Dont coté					25 255			25 255
PORT. DE PLACEMENT ET DE L'ACTIVITÉ DE PORT.								
Brut	1 583		14 609	16 192	8 741		15 654	24 395
Dépréciations			224	224			402	402
NET	1 583		14 385	15 968	8 741		15 252	23 993
Dont coté							13 148	13 148
PORTEFEUILLE D' INVESTISSEMENT	40 145				40 145			
Brut	293 427	19 641		313 068	251 686	30 757		282 443
Dépréciations								
NET	293 427	19 641		313 068	251 686	30 757		282 443
Dont coté	21 508			21 508				
TOTAL	295 010	19 641	14 385	329 036	285 682	30 757	15 252	331 691

(Montants en millions de F CFA)

4.7. Les titres de participation et emplois assimilés

La note annexe 4.7 complète les informations sur le portefeuille de titres des établissements de crédit en donnant des précisions sur les titres acquis dans une optique de contrôle, notamment les parts dans les entreprises liées et les titres de participation.

Il mentionne également les autres titres détenus à long terme, acquis dans la perspective de relations professionnelles durables avec l'émetteur.

L'information fournie concerne l'exercice de référence et l'exercice précédent. Elle est renseignée pour chaque titre selon les critères suivants :

- le pays d'implantation de l'émetteur du titre.
- le caractère coté ou non coté : il donne une information sur la liquidité du titre ;

- le secteur d'activité de l'émetteur ;
- le capital social de l'émetteur ;
- le pourcentage de détention par l'établissement déclarant : il permet d'apprécier le classement effectué entre les différentes catégories de participation ;
- le prix d'acquisition du titre ;
- la valeur comptable nette sur les deux exercices concernés ;
- les produits générés sur l'exercice : il s'agit notamment des dividendes et des indemnités de fonction (présent au conseil d'administration de l'émetteur).

Source : Guide d'application du Plan Comptable Bancaire révisé de l'UMOA

DÉNOMINATION DE LA SOCIÉTÉ ÉMETTRICE	PAYS D'IMPLANTATION	COTÉ/ NON COTÉ	SECTEUR D'ACTIVITÉ	CAPITAL SOCIAL	POURCENTAGE DE DÉTENTION	PRIX D'ACQUISITION	VALEUR COMPTABLE NETTE (N)	VALEUR COMPTABLE NETTE (N-1)	PRODUITS GÉNÉRÉS SUR L'EXERC.
PARTS DANS LES ENTREPRISES LIÉES						22 038	21 517	21 582	600
BANK OF AFRICA - KENYA	KENYA	NON	BANQUE	35 755	31 %	20 644	20 644	20 644	
BOA-FRANCE	FRANCE	NON	BANQUE	4 592	11 %	947	491	491	
TITRES SCI OLYMPE	CÔTE D'IVOIRE	NON	IMMOBILIER	200	33 %	65		65	
TITRES STE AISSA	BÉNIN	NON	INFORMATIQUE	42	16,7 %	7	7	7	
TITRES AGORA	CÔTE D'IVOIRE	NON	PRISE DE PARTICIPATION	5 000	8 %	375	375	375	600
TITRES DE PARTICIPATIONS						100	100	100	
TITRES SUNU ASSURANCES IARD BENIN	BÉNIN	NON	ASSURANCES	3 000	3,3 %	100	100	100	
AUTRES TITRES DETENUS À LONG TERME						200	200	200	
TITRES CRRH - UEMOA	TOGO	NON	ETS FINANCIERS	8 375	2,2 %	200	200	200	

(Montants en millions de F CFA)

4.8. Les immobilisations corporelles et incorporelles

La note 4.8 y relative présente une variation des immobilisations et des amortissements sur l'exercice de référence, en indiquant les montants en début de période, les mouvements de l'exercice et les soldes de clôture tel qu'il figure au bilan de la période sous revue.

Les immobilisations sont catégorisées selon qu'elles relèvent ou non de l'exploitation.

La note permet de distinguer les immobilisations prises en location-financement de celles mises en location simple.

Source : Guide d'application du Plan Comptable Bancaire révisé de l'UMOA

IMMOBILISATIONS	MONTANT BRUT AU DÉBUT DE L'EXERCICE	ACQUISITIONS DE L'EXERCICE RÉVALORISATIONS	CESSIONS OU RETRAITS DE L'EXERCICE	MONTANT BRUT À LA FIN DE L'EXERCICE	AMORTISSEMENTS / DÉPRÉCIATIONS			MONTANT NET À LA FIN DE L'EXERCICE	
					EN DÉBUT D'EXERCICE	DOTATIONS	REPRISES D'EXERCICE		EN FIN D'EXERCICE
IMMOB. D'EXPLOITATION	44 906	1 540	497	45 949	26 708	2 358	179	28 887	17 062
IMMOB. INCORPORELLES	7 261	718		7 979	3 939	437		4 376	3 602
IMMOB. CORPORELLES	37 645	823	497	37 971	22 769	1 921	179	24 511	13 460
- PRISES EN LOCATION-FINANCEMENT									
- MISES EN LOCATION-SIMPLE									
- AUTRES	37 645	823	497	37 971	22 769	1 853	179	24 443	13 528
IMMOB. HORS EXPLOITATION	12 923	2 156	26	15 053	1 576	539		2 115	12 938
IMMOB. INCORPORELLES									
IMMOB. CORPORELLES	12 923	2 156	26	15 053	1 576	539		2 115	12 938

(Montants en millions de F CFA)

4.9. Les dettes envers les établissements de crédit et assimilés

La présente note fait référence aux attributs « résidence » et « agent économique » définis dans l'instruction n°24-11-2016 de la BCEAO.

Les soldes sont présentés pour l'exercice de référence et l'exercice précédent, les données de l'exercice de référence étant ventilées selon la nature des contreparties ci-après :

- les Banques Centrales et les CCP ;
- les banques dans l'UMOA ;
- les autres établissements de crédit et assimilés dans l'UMOA ;
- les banques du « reste du monde » ;
- les institutions financières internationales ou étrangères.

Les dettes doivent être ventilées entre les comptes ordinaires créditeurs, les emprunts (hors valeurs données en pension livrée) et les valeurs données en pension livrée.

Source : Guide d'application du Plan Comptable Bancaire révisé de l'UMOA

DETTES	BANQUES CENTRALES, CCP	BANQUES DANS L'UMOA	AUTRES ETS DE CRÉDIT ET ASSIMILÉS DANS L'UMOA	BANQUES RESTE DU MONDE	INSTITUTIONS FINANCIÈRES INTERNATIONALES OU ÉTRANGÈRES	TOTAL AU 31/12/2020	TOTAL AU 31/12/2019
COMPTES ORDINAIRES CRÉDITEURS		8 138	611	743	5 877	15 368	14 8876
EMPRUNTS	205					205	307
AU TITRE DU MARCHÉ MONÉTAIRE							
AU JOUR LE JOUR							
À TERME	205					205	307
VALEURS DONNÉES EN PENSION LIVRÉE	165 028					165 028	170 834
AU JOUR LE JOUR							
À TERME	165 028					165 028	170 834
TOTAL	165 233	8 138	611	743	5 877	180 601	186 028

(Montants en millions de F CFA)

4.10. Les dépôts de la clientèle

La note annexe 4.10 fait référence à l'attribut « agent économique ».

Les données de l'exercice de référence sont ventilées selon la nature des contreparties, telle que définie par l'instruction n°24-11-2016 comme suit :

- l'Etat et assimilés. Il s'agit des contreparties « administrations publiques » qui comprennent notamment le Trésor Public ;
- les institutions sans but lucratif au service des ménages, définies par l'instruction précédente ;
- les sociétés financières. Il s'agit des sociétés financières, à l'exception des contreparties classés dans les établissements de crédit et assimilés ;
- les particuliers ;
- les autres : toutes les contreparties autres que celles figurant dans les établissements de crédit et assimilés ainsi que la clientèle.

Les dettes doivent être réparties entre les comptes ordinaires créditeurs, les dépôts à terme, les opérations de pension livrée, les comptes d'épargne à régime spécial et les autres dépôts.

Source : Guide d'application du Plan Comptable Bancaire révisé de l'UMOA

DÉPÔTS	ETATS ET ASSIMILÉS	ISBLSM	SOCIÉTÉS FINANCIÈRES	PARTICULIERS	AUTRES	TOTAL AU 31/12/2020	TOTAL AU 31/12/2019
COMPTES ORDINAIRES CRÉDITEURS	50 174	10 354	162 853	46 634		270 015	254 832
COMPTES ET DÉPÔTS À TERME	70 784	3 147	51 682	79 268		204 881	230 567
OPÉRATIONS DE PENSION LIVRÉE							
COMPTE D'EPARGNE À RÉGIME SPÉCIAL			3 252	119 682		122 934	118 763
AUTRES DÉPÔTS			9 470	6 002		15 472	17 134
TOTAL	120 958	13 501	227 257	251 586	0	613 302	621 296

(Montants en millions de F CFA)

4.12. Les dépréciations et provisions

La note annexe 4.12 correspond à un tableau de variation des dépréciations et provisions sur l'exercice de référence et précise les motifs de reprise (dépréciation ou provision sans objet, autre motif à préciser). Conformément à la terminologie retenue :

- les dépréciations sont calculées sur les actifs. Elles sont présentées selon la nature des actifs (créances interbancaires, créances clientèle, titres et autres)
- les provisions constituent des passifs à présenter également selon leur nature (risque d'exécution d'engagement par signature, pensions de retraite et obligations similaires, autres risques et charges).

Source : Guide d'application du Plan Comptable Bancaire révisé de l'UMOA

DÉPRÉCIATIONS ET PROVISIONS	31/12/2019	DOTATIONS	REPRISES		31/12/2020
			SANS OBJET	AUTRES	
DÉPRÉCIATIONS	48 959	13 692	319		62 332
CRÉANCES SUR LES ÉTS DE CRÉDIT ET ASSIMILÉS	306		306		
CRÉANCES SUR LA CLIENTÈLE	47 007	13 592			60 599
TITRES DE PLACEMENT	30				30
TITRES DE PARTICIPATION ET ASSIMILÉS	456				456
AUTRES ACTIFS	1 159	100	13		1 246
PROVISIONS	6 145	519	3 505	87	3 072
RISQUES D'EXÉCUTION D'ENGAGEMENTS PAR SIGNATURE SUR ÉTS DE CRÉDIT					
RISQUES D'EXÉCUTION D'ENGAGEMENTS PAR SIGNATURE SUR CLIENTÈLE	1 573	30	279		1 324
PENSIONS DE RETRAITE ET OBLIGATIONS SIMILAIRES	42				42
AUTRES RISQUES ET CHARGES	4 530	489	3 226	87	1 707

(Montants en millions de F CFA)

4.13. La variation des capitaux propres

La note annexe 4.13 retrace la variation des éléments constitutifs des capitaux propres sur l'exercice de référence et l'exercice précédent, notamment le capital social, les primes liées au capital, les réserves et le report à nouveau.

Des lignes relatives aux ajustements de début de période sont prévues pour tenir compte de la possibilité de comptabilisation sur cette rubrique.

Le traitement de l'impact de la transition vers le PCB révisé constitue un exemple d'ajustement des capitaux propres en début de période.

Les ajustements effectués par l'établissement doivent être commentés dans la note.

Les lignes dénommées « Augmentation, réduction de capital » permettent de remplir les colonnes « capital » et « primes d'émission et de fusion ».

Celles dénommées « Résultat de la période » et « Distribution de dividendes » doivent être remplies uniquement pour la colonne « Réserves, report à nouveau, résultat », le montant relatif aux distributions de dividendes étant présenté en déduction du résultat.

Source : Guide d'application du Plan Comptable Bancaire révisé de l'UMOA

VARIATION DES CAPITAUX PROPRES	CAPITAL	PRIMES D'EMISSION ET DE FUSION	RÉSERVE, REPORT À NOUVEAU, RÉSULTAT	TOTAL DES CAPITAUX PROPRES
CAPITAUX PROPRES AU 31/12/2019	20 281	603	58 830	79 714
AJUSTEMENTS DE DÉBUT DE PÉRIODE				
CAPITAUX PROPRES AU 1/1/2020	20 281	603	58 830	79 714
AUGMENTATION / RÉDUCTION DE CAPITAL				
RÉSULTAT DE LA PÉRIODE			15 002	15 002
DISTRIBUTION DE DIVIDENDES			-8 883	-8 883
AUTRES MOUVEMENTS	20 281			
CAPITAUX PROPRES AU 31/12/2019	20 281	603	64 949	85 833
AJUSTEMENTS DE DÉBUT DE PÉRIODE				
CAPITAUX PROPRES AU 1/1/2020	20 281	603	64 949	85 833
AUGMENTATION / RÉDUCTION DE CAPITAL				
RÉSULTAT DE LA PÉRIODE			13 312	13 312
DISTRIBUTION DE DIVIDENDES			-9 309	-9 309
AUTRES MOUVEMENTS				
BILAN AU 31/12/2020	20 281	603	68 952	89 836

(Montants en millions de F CFA)

4.14. La répartition du capital et des droits de vote

La note annexe 4.14 relative à la répartition du capital et des droits de vote représente la structure du capital de l'établissement déclarant.

Le capital est ainsi ventilé entre les personnes morales (y compris les administrations publiques), les personnes physiques hors salariés et les salariés, l'information étant fournie de façon nominative au titre de :

- la nationalité de l'actionnaire ;
- l'adresse de domiciliation de l'actionnaire ;
- le nombre de titres détenus par l'actionnaire ;
- la part du capital détenue par l'actionnaire ;
- le pourcentage de droits de vote de l'actionnaire.

Cette information est importante avec l'introduction dans le droit des sociétés commerciales des actions dénommées « actions de préférence sans droit de vote ».

Cet état de fait peut contribuer à renforcer le contrôle au-delà de l'information fournie par le pourcentage d'intérêt.

Source : Guide d'application du Plan Comptable Bancaire révisé de l'UMOA

MONTANT DU CAPITAL
MONTANT DU CAPITAL SOUSCRIPTEUR ET NON APPELÉ
VALEUR NOMINALE DES TITRES

IDENTITÉ DES ACTIONNAIRES OU ASSOCIÉS	NATIONALITÉ	ADRESSE	NOMBRE DE TITRES DÉTENUS		PART DU CAPITAL	POURCENTAGE DE DROITS DE VOTE
			31/12/2020	31/12/2019		
PERSONNES MORALES			11 497	11 497	57%	57%
DONT ETAT					0%	0%
DONT ORGANISMES PUBLICS			11 497	11 497	57%	57%
BOA - WEST AFRICA	CÔTE D'IVOIRE	CÔTE D'IVOIRE	10 973	10 973	54%	54%
ATTICA	CÔTE D'IVOIRE	CÔTE D'IVOIRE	49	49	0%	0%
BOAD	TOGO	TOGO	475	475	2%	2%
PERSONNES PHYSIQUES HORS SALARIÉS			8 783	8 783	43%	43%
ACTIONNAIRES PRIVÉS		8 783	8 783	9 793	43%	
SALARIÉS					0%	0%
TOTAL			20 281	20 281	100%	100%

(Montants en millions de F CFA)

4.15. La ventilation des emplois et ressources suivant la durée résiduelle

La note annexe 4.15 a pour objectif de donner une information sur la liquidité de l'établissement déclarant, étant entendu que le ratio de liquidité auquel sont soumis les établissements de crédit est déterminé selon des modalités précisées par le dispositif prudentiel.

Les ventilations prévues sont conformes à l'attribut « durée résiduelle » définie dans l'instruction n°24-11-2016 de la BCEAO.

L'actif et le passif sont présentés selon leurs principales composantes, à l'exclusion respectivement des immobilisations et des capitaux propres et ressources assimilées dont la maturité n'a pas vocation à impacter le ratio de liquidité.

Source : Guide d'application du Plan Comptable Bancaire révisé de l'UMOA

EMPLOIS/RESSOURCES	MOINS DE 1 MOIS	1 MOIS À 3 MOIS	3 MOIS À 1 AN	1 AN À 5 ANS	PLUS DE 5 ANS	TOTAL AU 31/12/2020
ACTIF						
CRÉANCES SUR LES ÉTABLISSEMENTS DE CRÉDIT ET ASSIMILÉS		7 698	17 729	2 317	2 796	30 540
CRÉANCES SUR LA CLIENTÈLE		4 816	61 117	148 854	187 780	402 568
OBLIGATIONS ET AUTRES TITRES À REVENU FIXE			7 914	11 727		19 641
TITRES DE TRANSACTION						
TITRES DE PLACEMENT					15 968	15 968
TITRES D'INVESTISSEMENT			45 554	194 151	53 723	293 427
TOTAL		12 515	132 314	357 048	260 266	762 144
PASSIF						
DETTES ENVERS LES ÉTABLISSEMENTS DE CRÉDIT ET ASSIMILÉS		165 828	1 264	12 451	1 058	180 601
DETTES ENVERS LA CLIENTÈLE		59 972	124 121	243 057	186 152	613 302
DETTES REPRÉSENTÉES PAR UN TITRE						
TOTAL		225 800	125 385	255 508	187 210	793 903

(Montants en millions de F CFA)

4.16. Les opérations en devises

La note annexe 4.16 a pour objet de renseigner la position de l'établissement déclarant par rapport à chaque devise dans laquelle il effectue des opérations.

Aucune compensation n'est effectuée entre les actifs et les passifs d'une part et, d'autre part, entre les devises à recevoir et les devises à livrer.

Les informations sont données pour l'exercice de référence et l'exercice précédent.

Source : Guide d'application du Plan Comptable Bancaire révisé de l'UMOA

DEVICES	31/12/2020				31/12/2019			
	ACTIF	PASSIF	DEVICES À RECEVOIR	DEVICES À LIVRER	ACTIF	PASSIF	DEVICES À RECEVOIR	DEVICES À LIVRER
FRANC CFA - BCEAO	889 702	894 458			907 383	909 578		
FRANC CFA - BEAC COMMUNAUTÉ FINANCIÈRE AFRICAINE		6			66	6		
NAIRA	165				198			
DOLLAR CANADIEN	10	3			9			
DOLLAR AMÉRICAIN	1 814	1 121			2 430	1 606		
FRANC SUISSE	36				46			
EURO	11 046	7 204	389	389	10 606	9 618	200	200
LIVRE STERLING	19				70			
FRANCS MALGACHE								
TOTAL	902 792	902 792	389	389	920 808	920 808	200	200

(Montants en millions de F CFA)

4.17. Engagements de financement et de garantie

	31/12/2019	31/12/2020
ENGAGEMENTS DE FINANCEMENT ET DE GARANTIE DONNÉS	88 535	74 447
ENGAGEMENTS DE FIN. EN FAVEUR DES ÉTS DE CRÉDIT ET ASSIMILÉS		
CRÉDITS DOCUMENTAIRES		
ACCEPTATIONS OU ENGAGEMENTS DE PAYER		
OUVERTURES DE CRÉDITS CONFIRMÉS		
AUTRES ENGAGEMENTS DE FINANCEMENT DONNÉS		
ENGAGEMENTS DE FINANCEMENT EN FAVEUR DE LA CLIENTÈLE	17 383	5 091
CRÉDIT DOCUMENTAIRES IMPORT		
ACCEPTATIONS OU ENGAGEMENTS DE PAYER		
OUVERTURES DE CRÉDITS CONFIRMÉS	326	326
AUTRES ENGAGEMENTS DE FINANCEMENTS DONNÉS	17 057	4 765
ENGAGEMENTS DE GARANTIES D'ORDRE DES ÉTS DE CRÉDIT ET ASSIMILÉS		
CONFIRMATIONS D'OUVERTURES DE CRÉDITS DOCUMENTAIRES		
ACCEPTATIONS OU ENGAGEMENTS DE PAYER		
AUTRES ENGAGEMENTS DONNÉS		
ENGAGEMENTS DE GARANTIE D'ORDRE DE LA CLIENTÈLE	71 152	69 356
OBLIGATIONS CAUTIONNÉES		
CAUTIONS, AVALS ET AUTRES GARANTIES DONNÉS	69 544	68 512
GARANTIES DE REMBOURSEMENT DE CRÉDITS		
AUTRES GARANTIES DONNÉES	1 608	844
ENGAGEMENTS DOUTEUX		
ENGAGEMENTS DE FINANCEMENT ET DE GARANTIE REÇUS	1 080 980	1 050 861
ENGAGEMENTS DE FINANCEMENT REÇUS DES ÉTS DE CRÉDIT ET ASSIMILÉS	204 407	186 324
CRÉDITS DOCUMENTAIRES		
ACCEPTATIONS OU ENGAGEMENTS DE PAYER		
OUVERTURES DE CRÉDITS CONFIRMÉS		
AUTRES ENGAGEMENTS DE FINANCEMENT REÇUS	204 407	186 324
ENGAGEMENTS DE FINANCEMENT REÇUS DE LA CLIENTÈLE	19 280	19 207
ACCEPTATIONS OU ENGAGEMENTS DE PAYER		
AUTRES ENGAGEMENTS DE FINANCEMENT REÇUS	19 280	19 207
ENGAGEMENTS DE GARANTIE REÇUS DES ÉTS DE CRÉDIT ET ASSIMILÉS	241 845	246 841
CONFIRMATIONS D'OUVERTURE DE CRÉDITS DOCUMENTAIRES		
ACCEPTATIONS OU ENGAGEMENTS DE PAYER		
AUTRES ENGAGEMENTS REÇUS	241 845	246 841
ENGAGEMENTS DE GARANTIE REÇUS DE LA CLIENTÈLE	615 448	598 489
GARANTIES REÇUES DE L'ÉTAT ET DES ORGANISMES ASSIMILÉS		
GARANTIES REÇUES DES ENTREPRISES D'ASSURANCE ET DE CAPITALISATION		
GARANTIES REÇUES DE LA CLIENTÈLE FINANCIÈRE		
AUTRES GARANTIES REÇUES	615 448	598 489

(Montants en millions de F CFA)

4.18. Les valeurs et sûretés reçues / données en garantie

La note annexe 4.18 relative aux garanties est scindée en deux parties, distinguant d'une part, les valeurs et sûretés reçues en garantie et, d'autre, part les valeurs et sûretés données en garantie.

Les informations fournies constituent un indicateur sur la politique de prise de risque des établissements de crédit.

Les valeurs et sûretés sont réparties entre :

- les effets publics et valeurs assimilées ;
- les autres titres ;
- les hypothèques ;
- les autres valeurs et sûretés réelles.

Les informations fournies en colonne concernent la valeur comptable des garanties, les rubriques du bilan et du hors-bilan concernées par les garanties et le montant des actifs, passifs ou engagements couverts par ces garanties.

Source : Guide d'application du Plan Comptable Bancaire révisé de l'UMOA

VALEURS ET SÛRETÉS REÇUES EN GARANTIE	VALEUR NETTE COMPTABLE	RUBRIQUE DE L'ACTIF OU DU HORS BILAN ENREGISTRANT LES CRÉANCES OU ENGAGEMENTS DONNÉS	MONTANT DES CRÉANCES ET DES ENGAGEMENTS DONNÉS COUVERTS
EFFETS PUBLICS ET VALEURS ASSIMILÉES			
AUTRES TITRES			
HYPOTHÈQUES	158 434		
AUTRES VALEURS ET SÛRETÉS RÉELLES	892 427		
TOTAL	1 050 861		

VALEURS ET SÛRETÉS DONNÉS EN GARANTIE	VALEUR NETTE COMPTABLE	RUBRIQUE DU PASSIF OU DU HORS BILAN ENREGISTRANT LES DETTES OU ENGAGEMENTS REÇUS	MONTANT DES DETTES ET DES ENGAGEMENTS REÇUS COUVERTS
EFFETS PUBLICS ET VALEURS ASSIMILÉES			
AUTRES TITRES	5 091		
HYPOTHÈQUES	69 356		
AUTRES VALEURS ET SÛRETÉS RÉELLES			
TOTAL	74 447		

(Montants en millions de F CFA)

4.19. Le coût du risque

L'importance de cette nouvelle notion justifie qu'elle soit présentée sur une période de trois (3) ans, elle est répartie entre les deux principales catégories de contreparties (établissements de crédit et clientèle).

Une troisième rubrique dénommée « autres risques » permet de renseigner les autres types de risques.

Concernant spécifiquement les deux contreparties identifiées, une répartition est faite entre :

- les dotations nettes pour dépréciations;
- les pertes non couvertes par des dépréciations ;
- les récupérations sur créances amorties.

Source : Guide d'application du Plan Comptable Bancaire révisé de l'UMOA

COÛT DU RISQUE	31/12/2018	31/12/2019	31/12/2020
CRÉANCES SUR LES ÉTABLISSEMENTS DE CRÉDITS		306	
DOTATIONS NETTES POUR DÉPRÉCIATIONS		306	
PERTES NON COUVERTES PAR DES DÉPRÉCIATIONS			
RÉCUPÉRATIONS SUR CRÉANCES AMORTIES			
CRÉANCES SUR LA CLIENTÈLE	-3 571	-2 820	-5 486
DOTATIONS NETTES POUR DÉPRÉCIATIONS	-1 953	21 442	-5 926
PERTES NON COUVERTES PAR DES DÉPRÉCIATIONS	-1 717	-24 612	-170
RÉCUPÉRATIONS SUR CRÉANCES AMORTIES	99	350	610
AUTRES RISQUES			

(Montants en millions de F CFA)

4.20. L'évolution des résultats et autres éléments d'importance significative

Les informations de la note annexe 4.20 sont également présentées sur une période de trois (3) ans, notamment l'exercice de référence et les deux exercices précédents.

Elles concernent principalement :

- les opérations et résultat de l'exercice (produit net bancaire, résultat d'exploitation, impôt sur le résultat, résultat net) ;
- le résultat par action (résultat net par action ou part sociale et bénéfice distribué par action ou part sociale) ;
- le personnel et la politique salariale (rémunérations brutes de l'exercice, avantages sociaux versés aux personnels, participations et intéressements, effectifs moyen au cours de l'exercice).

Source : Guide d'application du Plan Comptable Bancaire révisé de l'UMOA

ÉVOLUTION DES RÉSULTATS ET AUTRES ÉLÉMENTS D'IMPORTANCE SIGNIFICATIVE	31/12/2018	31/12/2019	31/12/2020
CAPITAUX PROPRES ET RESSOURCES ASSIMILÉES	79 714	85 833	89 837
OPÉRATIONS ET RÉSULTATS DE L'EXERCICE			
PRODUIT NET BANCAIRE	39 387	41 388	45 286
RÉSULTAT D'EXPLOITATION	13 289	15 878	13 970
IMPÔTS SUR LE RÉSULTAT	600	887	751
RÉSULTAT NET	12 724	15 002	13 312
RÉSULTAT PAR ACTION			
RÉSULTAT NET PAR ACTION OU PART SOCIALE	627	740	656
BÉNÉFICE DISTRIBUÉ PAR ACTION OU PART SOCIALE	295		
PERSONNEL ET POLITIQUE SALARIALE			
RÉMUNÉRATIONS BRUTES DE L'EXERCICE	8 674	7 806	8 236
AVANTAGES SOCIAUX VERSÉS AUX PERSONNELS	2 660	1 080	1 033
PARTICIPATIONS ET INTÉRESSEMENT			
EFFECTIF MOYEN AU COURS DE L'EXERCICE	596	602	601

(Montants en millions de F CFA)

4.21. Les informations sectorielles

Retracées dans la note annexe 4.21, les informations sectorielles sont particulièrement utiles pour les entités détenant des succursales auxquels l'établissement déclarant est ainsi exposé dans d'autres Etats membres de l'UMOA ou à l'étranger car elles permettent de ventiler les actifs, passifs, engagements de hors-bilan et résultats suivant l'attribut « pays de résidence » défini dans l'instruction n°24-11-2016 de la BCEAO. Si l'information financière contenue dans le bilan, le hors bilan et le compte de résultat occulte l'information sectorielle, la présente note matérialise l'intérêt de faire ressortir ces informations, qui renseignent sur la rentabilité des investissements réalisés en dehors de l'Etat d'implantation et les risques.

Source : Guide d'application du Plan Comptable Bancaire révisé de l'UMOA

	ÉTAT DU DÉCLARANT	AUTRES ÉTATS DE L'UMOA	AUTRES RÉSIDENTS UMOA	RESTE DU MONDE	TOTAL 31/12/2020	TOTAL 31/12/2019
BILAN						
ACTIF	902 792				902 792	920 808
PASSIF	902 792				902 792	920 808
HORS BILAN						
ENGAGEMENTS DONNÉS	74 447				74 447	88 535
ENGAGEMENTS REÇUS	1 050 861				1 050 861	1 080 979
COMPTE DE RÉSULTAT						
PRODUIT NET BANCAIRE	45 286				45 286	41 388

(Montants en millions de F CFA)

4.22. Les rémunérations et avantages des dirigeants

La publication des informations relatives aux rémunérations et avantages des dirigeants participe à la bonne gouvernance des établissements de crédit.

Elles font l'objet de la note annexe 4.22. Il ne s'agit pas d'une publication individuelle, mais plutôt d'une information globale sur deux exercices, ventilée comme suit :

- rémunérations brutes y compris les indemnités de fonction et les avantages en nature ;
- rémunérations à base d'action ;
- avantages postérieurs à l'emploi, y compris les indemnités de fin de contrat de travail ;
- assurance maladie ;
- autres avantages.

Les dirigeants sont les personnes ayant l'autorité et la responsabilité de la planification, de la direction et du contrôle des activités d'un établissement, y compris les administrateurs de cet établissement.

Source : Guide d'application du Plan Comptable Bancaire révisé de l'UMOA

RÉMUNÉRATIONS ET AVANTAGES	31/12/2019	31/12/2020
RÉMUNÉRATIONS BRUTES Y COMPRIS LES INDEMNITÉS DE FONCTION ET LES AVANTAGES EN NATURE	3 550	2 481
RÉMUNÉRATIONS BRUTES	3 311	2 236
INDEMNITÉ DE FONCTION	213	231
AVANTAGES EN NATURE	26	14
PAIEMENTS À BASE D' ACTIONS		
NOMBRE D' ACTIONS		
VALORISATION DE L' ACTION AU 31/12		
NOMBRE D' OPTIONS NON EXERCÉES AU 31/12		
VALORISATION DE L' ACTION AU 31/12		
AVANTAGES POSTÉRIEURS À L' EMPLOI	227	415
INDEMNITÉ DE FIN DE CARRIÈRE	227	415
RÉGIME DE RETRAITE À COTISATIONS DÉFINIES		
ASSURANCE MALADIE		
AUTRES AVANTAGES		

(Montants en millions de F CFA)

4.23. Les prêts, avances et garanties accordés aux dirigeants

La publication de la note annexe 4.23 portant sur les prêts, avances et garanties accordés aux dirigeants participe également à la bonne gouvernance des établissements de crédit.

L'information est fournie par ligne d'avantage, mais de façon anonyme, en précisant les conditions de l'octroi du prêt, de l'avance ou de la garantie (taux d'intérêt, autorisation ou non du conseil d'administration).

L'information est étendue aux principaux actionnaires ou associés ainsi qu'aux entreprises dans lesquelles ces personnes exercent des fonctions de direction, d'administration ou de gérance ou détiennent plus du quart du capital social.

Conformément aux dispositions de la loi bancaire, les principaux actionnaires ou associés sont ceux d'entre eux qui détiennent chacun directement ou indirectement 10% des droits de vote au sein de l'établissement de crédit.

Source : Guide d'application du Plan Comptable Bancaire révisé de l'UMOA

PRÊTS, AVANCES ET GARANTIES	QUALITÉ DU BÉNÉFICIAIRE	MONTANT		TAUX D'INTÉRÊT MOYEN	AUTORISATION DU CONSEIL D'ADMINISTRATION
		INITIAL	SOLDE		
PRÊTS		3 705	2 641		
	ADJOINT AU DIRECTEUR DE L'AUDIT INTERNE	1		0,0%	
	ADJOINT AU DIRECTEUR DE L'AUDIT INTERNE	4	2	1,5%	
	ADJOINT AU DIRECTEUR DE L'AUDIT INTERNE	24	12	1,5%	
	ADJOINT AU DIRECTEUR DE L'AUDIT INTERNE	2	2	0,0%	
	ADJOINT AU DIRECTEUR DE L'AUDIT INTERNE	29	8	3,0%	
	ADJOINT AU DIRECTEUR DE L'AUDIT INTERNE			0,0%	
	ADJOINT AU DIRECTEUR DES AFFAIRES JURIDIQUES	30	23	3,0%	
	ADJOINT AU DIRECTEUR DES AFFAIRES JURIDIQUES			0,0%	
	ADJOINT AU DIRECTEUR DFI	21	18	1,5%	
	ADJOINT AU DIRECTEUR DFI		2	0,0%	
	ADJOINT AU DIRECTEUR DCP	1		0,0%	
	ADJOINT AU DIRECTEUR DCP	28	24	1,5%	
	ADJOINT AU DIRECTEUR DCP	3	2	1,5%	
	ADJOINT AU DIRECTEUR DCP			0,0%	
	ADJOINT AU DIRECTEUR DPB	1		0,0%	
	ADJOINT AU DIRECTEUR DPB	15	8	1,5%	
	ADJOINT AU DIRECTEUR DPB	2	1	1,5%	
	ADJOINT AU DIRECTEUR DPB	3	2	1,5%	
	ADJOINT AU DIRECTEUR DPB	29	9	3,0%	
	ADJOINT AU DIRECTEUR DPB			0,0%	
	DIRECTEUR ADJOINT ANIMATION COMMERCIALE	1		0,0%	
	DIRECTEUR ADJOINT ANIMATION COMMERCIALE	37	24	1,5%	
	DIRECTEUR ADJOINT ANIMATION COMMERCIALE			0,0%	
	ADJOINT AU RESPONS.FINANCES	1		0,0%	
	ADJOINT AU RESPONS.FINANCES	42	40	1,5%	
	ADJOINT AU RESPONS.MOY GEN	1		0,0%	
	ADJOINT AU RESPONS.MOY GEN	13	5	1,5%	

PRÊTS, AVANCES ET GARANTIES	QUALITÉ DU BÉNÉFICIAIRE	MONTANT		TAUX D'INTÉRÊT MOYEN	AUTORISATION DU CONSEIL D'ADMINISTRATION
		INITIAL	SOLDE		
	ADJOINT AU RESPONSABLE SERVICE SOI	20	16	1,5%	
	ADJOINT AU RESPONSABLE SERVICE ASSURANCE	1		0,0%	
	ADJOINT AU RESPONSABLE SERVICE ASSURANCE	12	4	1,5%	
	ADJOINT AU RESPONSABLE SERVICE ASSURANCE			0,0%	
	ADJOINT AU RESPONSABLE SERVICE GAC.	1		0,0%	
	ADJOINT AU RESPONSABLE SERVICE GAC.	17	15	1,5%	
	ADJOINT AU RESPONSABLE SERVICE GAC.	2	2	1,5%	
	ADJOINT AU RESPONSABLE SERVICE GAC.			0,0%	
	ADJOINT AU RESPONSABLE SERVICE SOD	1		0,0%	
	ADJOINT AU RESPONSABLE SERVICE SOD	19	18	1,5%	
	ADJOINT AU RESPONSABLE SERVICE SOD			0,0%	
	DIR. CONTROLE PERMAN	1		0,0%	
	DIR. CONTROLE PERMAN	25	23	1,5%	
	DIR. CONTROLE PERMAN	2	2	1,5%	
	DIR. CONTROLE PERMAN	26	17	3,0%	
	DIRECTEUR DIT	1		0,0%	
	DIRECTEUR DIT	25	20	1,5%	
	DIRECTEUR DIT	4	4	1,5%	
	DIRECTEUR AUDIT INTE	1		0,0%	
	DIRECTEUR AUDIT INTE	9	7	1,5%	
	DIRECTEUR AUDIT INTE	30	24	3,0%	
	DIRECTEUR AUDIT INTE			0,0%	
	DIRECTEUR CONFORMITE	39	35	1,5%	
	DIRECTEUR CONFORMITE			0,0%	
	DIRECTEUR DES AFFAIRES JURIDIQUES	1		0,0%	
	DIRECTEUR DES AFFAIRES JURIDIQUES	32	16	1,5%	
	DIRECTEUR DES AFFAIRES JURIDIQUES	5	4	1,5%	
	DIRECTEUR DES AFFAIRES JURIDIQUES	30	5	3,0%	

PRÊTS, AVANCES ET GARANTIES	QUALITÉ DU BÉNÉFICIAIRE	MONTANT		TAUX D'INTÉRÊT MOYEN	AUTORISATION DU CONSEIL D'ADMINISTRATION
		INITIAL	SOLDE		
	DIRECTEUR ANIMATION COMMERCIALE	1		0,0%	
	DIRECTEUR ANIMATION COMMERCIALE	19	12	1,5%	
	DIRECTEUR ANIMATION COMMERCIALE			0,0%	
	DIRECTEUR RISQUES	7	5	0,0%	
	DIRECTEUR RISQUES	30	7	1,5%	
	DIRECTEUR MARKETING ET COMMUNICATION	20	11	1,5%	
	DIRECTEUR MARKETING ET COMMUNICATION	2	2	1,5%	
	DIRECTEUR MARKETING ET COMMUNICATION	35	9	3,0%	
	DIRECTEUR MARKETING ET COMMUNICATION			0,0%	
	DIRECTEUR DPB	45	22	1,5%	
	DIRECTEUR DPB	37	10	3,0%	
	DIRECTEUR DPB			0,0%	
	DIRECTEUR FINANCIER	1		0,0%	
	DIRECTEUR FINANCIER	5	3	1,5%	
	DIRECTEUR FINANCIER	10	8	1,5%	
	DIRECTEUR FINANCIER	12	11	1,5%	
	DIRECTEUR FINANCIER	13	12	1,5%	
	DIRECTEUR RETAIL	1		0,0%	
	DIRECTEUR RETAIL	19	15	1,5%	
	DIRECTEUR RETAIL	55	30	3,0%	
	DIRECTEUR RETAIL			0,0%	
	DIRECTEUR RH	2	1	0,0%	
	DIRECTEUR RH	1		0,0%	
	DIRECTEUR RH	21	6	1,5%	
	DIRECTEUR RH			0,0%	
	DIRECTEUR RECOUVR. CONT	30	28	0,0%	
	DIRECTEUR RECOUVR. CONT	46	35	1,5%	
	DIRECTEUR RECOUVR. CONT			3,0%	

PRÊTS, AVANCES ET GARANTIES	QUALITÉ DU BÉNÉFICIAIRE	MONTANT		TAUX D'INTÉRÊT MOYEN	AUTORISATION DU CONSEIL D'ADMINISTRATION
		INITIAL	SOLDE		
	DIRECTEUR DE LA CLIENTELE INSTITUTIONNELLE	18	8	1,5%	
	DIRECTEUR DE LA CLIENTELE INSTITUTIONNELLE	39	17	3,0%	
	DIRECTEUR DE LA CLIENTELE INSTITUTIONNELLE			0,0%	
	DIRECTEUR D'AGENCE CENTRALE	3	3	1,5%	
	DIRECTEUR D'AGENCE CENTRALE	38	36	3,0%	
	DIRECTEUR D'AGENCE SEGUB	1		0,0%	
	DIRECTEUR D'AGENCE SEGUB	5	5	1,5%	
	DIRECTEUR D'AGENCE SEGUB	29	20	3,0%	
	DIRECTEUR D'AGENCE POBE	1		0,0%	
	DIRECTEUR D'AGENCE POBE	1	1	1,5%	
	DIRECTEUR D'AGENCE POBE	44	41	3,0%	
	DIRECTEUR D'AGENCE POBE			0,0%	
	DIRECTEUR D'AGENCE ABOMEY	1		0,0%	
	DIRECTEUR D'AGENCE ABOMEY	21	20	1,5%	
	DIRECTEUR D'AGENCE ABOMEY			1,5%	
	DIRECTEUR D'AGENCE BOHICON	1		0,0%	
	DIRECTEUR D'AGENCE BOHICON	1	1	1,5%	
	DIRECTEUR D'AGENCE BOHICON	40	33	3,0%	
	DIRECTEUR D'AGENCE BOHICON			0,0%	
	DIRECTEUR D'AGENCE COVE	1		0,0%	
	DIRECTEUR D'AGENCE COVE	7		1,5%	
	DIRECTEUR D'AGENCE COVE	25	15	1,5%	
	DIRECTEUR D'AGENCE STADE			1,5%	
	DIRECTEUR D'AGENCE CALAVI 1	1		0,0%	
	DIRECTEUR D'AGENCE CALAVI 1	3	3	1,5%	
	DIRECTEUR D'AGENCE CALAVI 1	37	32	3,0%	
	DIRECTEUR D'AGENCE CALAVI 2	1		0,0%	
	DIRECTEUR D'AGENCE CALAVI 2	18	14	1,5%	

PRÊTS, AVANCES ET GARANTIES	QUALITÉ DU BÉNÉFICIAIRE	MONTANT		TAUX D'INTÉRÊT MOYEN	AUTORISATION DU CONSEIL D'ADMINISTRATION
		INITIAL	SOLDE		
	DIRECTEUR D'AGENCE MENONTIN	1		0,0%	
	DIRECTEUR D'AGENCE MENONTIN	17	10	1,5%	
	DIRECTEUR D'AGENCE MENONTIN	4	3	1,5%	
	DIRECTEUR D'AGENCE MENONTIN			0,0%	
	DIRECTEUR D'AGENCE TOGOUDO	1		0,0%	
	DIRECTEUR D'AGENCE TOGOUDO	2	2	1,5%	
	DIRECTEUR D'AGENCE TOGOUDO	40	35	3,0%	
	DIRECTEUR D'AGENCE ZOGBO	32	18	1,5%	
	DIRECTEUR D'AGENCE ZOGBO			0,0%	
	DIRECTEUR D'AGENCE STE RITA	1		0,0%	
	DIRECTEUR D'AGENCE STE RITA	16	13	1,5%	
	DIRECTEUR D'AGENCE STE RITA	10	10	1,5%	
	DIRECTEUR D'AGENCE STE RITA			0,0%	
	DIRECTEUR D'AGENCE COCOTOMEY	1		0,0%	
	DIRECTEUR D'AGENCE COCOTOMEY	17	7	3,0%	
	DIRECTEUR D'AGENCE COCOTOMEY	12	2	1,5%	
	DIRECTEUR D'AGENCE COCOTOMEY			0,0%	
	DIRECTEUR D'AGENCE ELITE	12	3	1,5%	
	DIRECTEUR D'AGENCE ELITE		4	0,0%	
	DIRECTEUR D'AGENCE OUANDO	1		0,0%	
	DIRECTEUR D'AGENCE OUANDO	22	17	1,5%	
	DIRECTEUR D'AGENCE PK 7	1		0,0%	
	DIRECTEUR D'AGENCE PK 7	32	29	3,0%	
	DIRECTEUR D'AGENCE PK 10	1		0,0%	
	DIRECTEUR D'AGENCE PK 10	4	4	1,5%	
	DIRECTEUR D'AGENCE PK 10	38	33	3,0%	
	DIRECTEUR D'AGENCE PK 10			0,0%	
	DIRECTEUR D'AGENCE P/N	1		0,0%	

PRÊTS, AVANCES ET GARANTIES	QUALITÉ DU BÉNÉFICIAIRE	MONTANT		TAUX D'INTÉRÊT MOYEN	AUTORISATION DU CONSEIL D'ADMINISTRATION
		INITIAL	SOLDE		
	DIRECTEUR D'AGENCE SEME KRAKE	25	22	1,5%	
	DIRECTEUR D'AGENCE SEME KRAKE	2	2	1,5%	
	DIRECTEUR D'AGENCE SEME KRAKE			0,0%	
	DIRECTEUR D'AGENCE SODJEATIME	1		0,0%	
	DIRECTEUR D'AGENCE COCOTIERS	1		0,0%	
	DIRECTEUR D'AGENCE COCOTIERS	23	20	1,5%	
	DIRECTEUR D'AGENCE ETOILE	15	6	1,5%	
	DIRECTEUR D'AGENCE ETOILE	2	1	1,5%	
	DIRECTEUR D'AGENCE ETOILE			0,0%	
	DIRECTEUR D'AGENCE GBEGAMEY	1		0,0%	
	DIRECTEUR D'AGENCE GBEGAMEY	38	37	3,0%	
	DIRECTEUR D'AGENCE FIDJROSSE	1	1	0,0%	
	DIRECTEUR D'AGENCE FIDJROSSE	18	14	1,5%	
	DIRECTEUR D'AGENCE FIDJROSSE	20	13	3,0%	
	DIRECTEUR D'AGENCE FIDJROSSE			0,0%	
	DIRECTEUR D'AGENCE SEGBEYA	1		0,0%	
	DIRECTEUR D'AGENCE SEGBEYA	17	16	1,5%	
	DIRECTEUR D'AGENCE GBEDJROMEDE	1		0,0%	
	DIRECTEUR D'AGENCE GBEDJROMEDE	16	9	1,5%	
	DIRECTEUR D'AGENCE GBEDJROMEDE			0,0%	
	DIRECTEUR D'AGENCE LOKOSSA	1		0,0%	
	DIRECTEUR D'AGENCE LOKOSSA	15	10	1,5%	
	DIRECTEUR D'AGENCE LOKOSSA	1	1	1,5%	
	DIRECTEUR D'AGENCE LOKOSSA	22	6	3,0%	
	DIRECTEUR D'AGENCE LOKOSSA			0,0%	
	DIRECTEUR D'AGENCE HILLACONDJI	1		0,0%	
	DIRECTEUR D'AGENCE HILLACONDJI	25	13	1,5%	
	DIRECTEUR D'AGENCE HILLACONDJI			0,0%	

PRÊTS, AVANCES ET GARANTIES	QUALITÉ DU BÉNÉFICIAIRE	MONTANT		TAUX D'INTÉRÊT MOYEN	AUTORISATION DU CONSEIL D'ADMINISTRATION
		INITIAL	SOLDE		
	DIRECTEUR D'AGENCE GANHI	1		0,0%	
	DIRECTEUR D'AGENCE GANHI	3	2	1,5%	
	DIRECTEUR D'AGENCE GANHI	42	35	3,0%	
	DIRECTEUR D'AGENCE GANHI			0,0%	
	DIRECTEUR D'AGENCE AZOVE	1		0,0%	
	DIRECTEUR D'AGENCE AZOVE	10	10	1,5%	
	DIRECTEUR D'AGENCE AZOVE	20	19	3,0%	
	DIRECTEUR D'AGENCE ALLADA	1		0,0%	
	DIRECTEUR D'AGENCE ALLADA	26	21	1,5%	
	DIRECTEUR D'AGENCE AKPAKPA	1		0,0%	
	DIRECTEUR D'AGENCE AKPAKPA	9	9	1,5%	
	DIRECTEUR D'AGENCE AKPAKPA	39	12	3,0%	
	DIRECTEUR D'AGENCE AKPAKPA			0,0%	
	DIRECTEUR D'AGENCE MISSEBO	1		0,0%	
	DIRECTEUR D'AGENCE MISSEBO	17	14	1,5%	
	DIRECTEUR D'AGENCE MISSEBO			0,0%	
	DIRECTEUR D'AGENCE ST MICHEL	18	7	1,5%	
	DIRECTEUR D'AGENCE ZONGO	1		0,0%	
	DIRECTEUR D'AGENCE ZONGO	2	2	1,5%	
	DIRECTEUR D'AGENCE ZONGO	40	37	3,0%	
	DIRECTEUR D'AGENCE CADJEHOUN	24	22	0,0%	
	DIRECTEUR D'AGENCE CADJEHOUN			1,5%	
	DIRECTEUR D'AGENCE DANTOKPA	1		1,5%	
	DIRECTEUR D'AGENCE DANTOKPA	6	2	1,5%	
	DIRECTEUR D'AGENCE DANTOKPA	11	4	1,5%	
	DIRECTEUR D'AGENCE DANTOKPA	2	2	1,5%	
	DIRECTEUR D'AGENCE DANTOKPA			0,0%	
	DIRECTEUR D'AGENCE AIDJEDO	19	17	1,5%	

PRÊTS, AVANCES ET GARANTIES	QUALITÉ DU BÉNÉFICIAIRE	MONTANT		TAUX D'INTÉRÊT MOYEN	AUTORISATION DU CONSEIL D'ADMINISTRATION
		INITIAL	SOLDE		
	DIRECTEUR D'AGENCE DJOUGOU	1		0,0%	
	DIRECTEUR D'AGENCE DASSA	1	1	0,0%	
	DIRECTEUR D'AGENCE DASSA	20	19	1,5%	
	DIRECTEUR D'AGENCE KANDI	1		0,0%	
	DIRECTEUR D'AGENCE KANDI	21	17	1,5%	
	DIRECTEUR D'AGENCE NATITINGOU	1		0,0%	
	DIRECTEUR D'AGENCE NATITINGOU	28	24	1,5%	
	DIRECTEUR D'AGENCE NATITINGOU			0,0%	
	DIRECTEUR D'AGENCE SAVALOU	1		0,0%	
	DIRECTEUR D'AGENCE SAVALOU	19	15	1,5%	
	DIRECTEUR D'AGENCE SAVALOU			0,0%	
	DIRECTEUR D'AGENCE PARAKOU 1	1		0,0%	
	DIRECTEUR D'AGENCE PARAKOU 1	26	23	1,5%	
	DIRECTEUR D'AGENCE PARAKOU 2	1		0,0%	
	DIRECTEUR D'AGENCE PARAKOU 2	22	18	1,5%	
	DIRECTEUR D'AGENCE PARAKOU 2			0,0%	
	DIRECTEUR D'AGENCE PARAKOU 3	1		0,0%	
	DIRECTEUR D'AGENCE PARAKOU 3	9	6	1,5%	
	DIRECTEUR D'AGENCE PARAKOU 3	30	9	3,0%	
	DIRECTEUR D'AGENCE PARAKOU 3			0,0%	
	DIRECTEUR D'AGENCE N'DALI	1		0,0%	
	DIRECTEUR D'AGENCE N'DALI	20	17	1,5%	
	DIRECTEUR D'AGENCE N'DALI			0,0%	
	DIRECTEUR DE ZONE 3	1		1,5%	
	DIRECTEUR DE ZONE 3	19	14	0,0%	
	DIRECTEUR DE ZONE 3	2	2	1,5%	
	DIRECTEUR DE ZONE 3	2	2	1,5%	
	DIRECTEUR DE ZONE 3	35	17	3,0%	

PRÊTS, AVANCES ET GARANTIES	QUALITÉ DU BÉNÉFICIAIRE	MONTANT		TAUX D'INTÉRÊT MOYEN	AUTORISATION DU CONSEIL D'ADMINISTRATION
		INITIAL	SOLDE		
	DIRECTEUR DE ZONE 3			0,0%	
	DIRECTEUR DE ZONE 4	1		0,0%	
	DIRECTEUR DE ZONE 4	20	12	1,5%	
	DIRECTEUR DE ZONE 4	19	14	1,5%	
	DIRECTEUR DE ZONE 4			0,0%	
	DIRECTEUR DE ZONE 2	1		0,0%	
	DIRECTEUR DE ZONE 2	50	44	1,5%	
	DIRECTEUR DE ZONE 2			0,0%	
	DIRECTEUR DE ZONE 1	56	49	1,5%	
	RESPONSABLE DE DEPAR MONETIQUE ET TRANSFERT RAPIDE	1		0,0%	
	RESPONSABLE DE DEPAR MONETIQUE ET TRANSFERT RAPIDE	33	29	3,0%	
	RESPONSABLE DE DEPAR GESTION DES RISQUES	1		0,0%	
	RESPONSABLE DE DEPAR GESTION DES RISQUES	41	39	1,5%	
	RESPONSABLE DE DEPAR GESTION DES RISQUES			1,5%	
	RESPONSABLE DE DEPAR ORGANISATION ET QUALITE	39	33	1,5%	
	RESPONSABLE DE DEPAR ORGANISATION ET QUALITE	4	3	1,5%	
	RESPONSABLE DE DEPAR ORGANISATION ET QUALITE			0,0%	
	RESPONSABLE DE DEPAR CREDIT BAIL	1	1	0,0%	
	RESPONSABLE DE DEPAR CREDIT BAIL	18	6	1,5%	
	RESPONSABLE DE DEPAR ETUDES ET ANALYSE DE CREDITS	1		0,0%	
	RESPONSABLE DE DEPAR ETUDES ET ANALYSE DE CREDITS	13	6	1,5%	
	DIRECTEUR DES MOYENS GENERAUX	1		0,0%	
	DIRECTEUR DES MOYENS GENERAUX	19	10	1,5%	
	DIRECTEUR DES MOYENS GENERAUX	35	8	1,5%	
	DIRECTEUR DES MOYENS GENERAUX			1,5%	
	RESPONSABLE SERVICE PRECONTENTIEUX	1		0,0%	
	RESPONSABLE SERVICE PRECONTENTIEUX	17	13	1,5%	
	RESPONSABLE SERVICE PRECONTENTIEUX	1	1	1,5%	

PRÊTS, AVANCES ET GARANTIES	QUALITÉ DU BÉNÉFICIAIRE	MONTANT		TAUX D'INTÉRÊT MOYEN	AUTORISATION DU CONSEIL D'ADMINISTRATION
		INITIAL	SOLDE		
	DIRECTEUR DE ZONE 3			0,0%	
	DIRECTEUR DE ZONE 4	1		0,0%	
	DIRECTEUR DE ZONE 4	20	12	1,5%	
	DIRECTEUR DE ZONE 4	19	14	1,5%	
	DIRECTEUR DE ZONE 4			0,0%	
	DIRECTEUR DE ZONE 2	1		0,0%	
	DIRECTEUR DE ZONE 2	50	44	1,5%	
	DIRECTEUR DE ZONE 2			0,0%	
	DIRECTEUR DE ZONE 1	56	49	1,5%	
	RESPONSABLE DE DEPAR MONETIQUE ET TRANSFERT RAPIDE	1		0,0%	
	RESPONSABLE DE DEPAR MONETIQUE ET TRANSFERT RAPIDE	33	29	3,0%	
	RESPONSABLE DE DEPAR GESTION DES RISQUES	1		0,0%	
	RESPONSABLE DE DEPAR GESTION DES RISQUES	41	39	1,5%	
	RESPONSABLE DE DEPAR GESTION DES RISQUES			1,5%	
	RESPONSABLE DE DEPAR ORGANISATION ET QUALITE	39	33	1,5%	
	RESPONSABLE DE DEPAR ORGANISATION ET QUALITE	4	3	1,5%	
	RESPONSABLE DE DEPAR ORGANISATION ET QUALITE			0,0%	
	RESPONSABLE DE DEPAR CREDIT BAIL	1	1	0,0%	
	RESPONSABLE DE DEPAR CREDIT BAIL	18	6	1,5%	
	RESPONSABLE DE DEPAR ETUDES ET ANALYSE DE CREDITS	1		0,0%	
	RESPONSABLE DE DEPAR ETUDES ET ANALYSE DE CREDITS	13	6	1,5%	
	DIRECTEUR DES MOYENS GENERAUX	1		0,0%	
	DIRECTEUR DES MOYENS GENERAUX	19	10	1,5%	
	DIRECTEUR DES MOYENS GENERAUX	35	8	1,5%	
	DIRECTEUR DES MOYENS GENERAUX			1,5%	
	RESPONSABLE SERVICE PRECONTENTIEUX	1		0,0%	
	RESPONSABLE SERVICE PRECONTENTIEUX	17	13	1,5%	
	RESPONSABLE SERVICE PRECONTENTIEUX	1	1	1,5%	

PRÊTS, AVANCES ET GARANTIES	QUALITÉ DU BÉNÉFICIAIRE	MONTANT		TAUX D'INTÉRÊT MOYEN	AUTORISATION DU CONSEIL D'ADMINISTRATION
		INITIAL	SOLDE		
	RESPONSABLE SERVICE PRECONTENTIEUX	15	9	1,5%	
	RESPONSABLE SERVICE PRECONTENTIEUX			0,0%	
	RESPONSABLE SERVICE MID	1		0,0%	
	RESPONSABLE SERVICE MID	7	6	1,5%	
	RESPONSABLE SERVICE MID	34	29	3,0%	
	RESPONSABLE SERVICE ASSURA	1		0,0%	
	RESPONSABLE SERVICE ASSURA	10	3	1,5%	
	RESPONSABLE SERVICE ASSURA	1		1,5%	
	RESPONSABLE SERVICE ASSURA	19	2	3,0%	
	RESPONSABLE SERVICE ASSURA	0		0,0%	
	RESPONSABLE SERVICE INSPECTION	1		0,0%	
	RESPONSABLE SERVICE INSPECTION	5	5	1,5%	
	RESPONSABLE SERVICE INSPECTION	35	31	3,0%	
	RESPONSABLE SERVICE RISQUES DE CREDITS			3,0%	
	RESPONSABLE SERVICE RISQUES DE CREDITS	1		0,0%	
	RESPONSABLE SERVICE RISQUES DE CREDITS	7	6	1,5%	
	RESPONSABLE SERVICE RISQUES DE CREDITS	50	42	3,0%	
	RESPONSABLE SERVICE RISQUES DE CREDITS			0,0%	
	RESPONSABLE SERVICE RISQUES DE MARCHE	11	8	1,5%	
	RESPONSABLE SERVICE RISQUES DE MARCHE	1	1	0,0%	
	RESPONSABLE SERVICE RISQUES DE MARCHE			0,0%	
	RESPONSABLE SERVICE GAC	1		0,0%	
	RESPONSABLE SERVICE GAC	15	14	1,5%	
	RESPONSABLE SERVICE GAC	26	14	3,0%	
	RESPONSABLE SERVICE GAC			0,0%	
	RESPONSABLE SERVICE TRESO	1		0,0%	
	RESPONSABLE SERVICE TRESO	43	35	3,0%	
	RESPONSABLE SERVICE TRESO	3	3	1,5%	

PRÊTS, AVANCES ET GARANTIES	QUALITÉ DU BÉNÉFICIAIRE	MONTANT		TAUX D'INTÉRÊT MOYEN	AUTORISATION DU CONSEIL D'ADMINISTRATION
		INITIAL	SOLDE		
	RESPONSABLE SERVICEINFRASTRUCTURE RESEAU ET TELECOMS	1		0,0%	
	RESPONSABLE SERVICEINFRASTRUCTURE RESEAU ET TELECOMS	2	2	1,5%	
	RESPONSABLE SERVICEINFRASTRUCTURE RESEAU ET TELECOMS	3	3	1,5%	
	RESPONSABLE SERVICEINFRASTRUCTURE RESEAU ET TELECOMS	1	1	1,5%	
	RESPONSABLE SERVICEINFRASTRUCTURE RESEAU ET TELECOMS	39	35	3,0%	
	RESPONSABLE SERVICEINFRASTRUCTURE RESEAU ET TELECOMS			0,0%	
	RESPONSABLE SERVICE GESTION DE PATRIMOINE ET BAUX	1		0,0%	
	RESPONSABLE SERVICE GESTION DE PATRIMOINE ET BAUX	7	5	1,5%	
	RESPONSABLE SERVICE GESTION DE PATRIMOINE ET BAUX	1	1	1,5%	
	RESPONSABLE SERVICE GESTION DE PATRIMOINE ET BAUX	35	21	3,0%	
	RESPONSABLE SERVICE GESTION DE PATRIMOINE ET BAUX			0,0%	
	RESPONSABLE SERVICE SOD	1		0,0%	
	RESPONSABLE SERVICE SOD	35	35	3,0%	
	RESPONSABLE SERVICE SOD			0,0%	
	RESPONSABLE SERVICE SMM	1		0,0%	
	RESPONSABLE SERVICE SMM	36	33	3,0%	
	RESPONSABLE SERVICE SMM			0,0%	
	RESPONSABLE SERVICE RSSI	1		0,0%	
	RESPONSABLE SERVICE RSSI	29	23	1,5%	
	RESPONSABLE SERVICE RSSI			0,0%	
	RESPONSABLE SERVICE ACTIFS HORS EXPLO	1		0,0%	
	RESPONSABLE SERVICE ACTIFS HORS EXPLO	14	10	1,5%	
	RESPONSABLE SERVICE ACTIFS HORS EXPLO	6	6	1,5%	
	RESPONSABLE SERVICE ACTIFS HORS EXPLO			0,0%	
	RESPONSABLE SERVICE FOR DEV RH			0,0%	
	RESPONSABLE SERVICE PARC AUTO	1		1,5%	
	RESPONSABLE SERVICE PARC AUTO	11	9	3,0%	
	RESPONSABLE SERVICE PARC AUTO	14	8	0,0%	

PRÊTS, AVANCES ET GARANTIES	QUALITÉ DU BÉNÉFICIAIRE	MONTANT		TAUX D'INTÉRÊT MOYEN	AUTORISATION DU CONSEIL D'ADMINISTRATION
		INITIAL	SOLDE		
	RESPONSABLE SERVICE PARC AUTO			0,0%	
	RESPONSABLE SERVICE ARCHIVRES ET COURRIERS	1		0,0%	
	RESPONSABLE SERVICE ARCHIVRES ET COURRIERS	4	4	1,5%	
	RESPONSABLE SERVICE ARCHIVRES ET COURRIERS	2	2	1,5%	
	RESPONSABLE SERVICE ARCHIVRES ET COURRIERS	31	26	3,0%	
	RESPONSABLE SERVICE SECURITE FINANCIERE	1		0,0%	
	RESPONSABLE SERVICE SECURITE FINANCIERE	17	15	1,5%	
	RESPONSABLE SERVICE SECURITE FINANCIERE			0,0%	
	RESPONSABLE SERVICE SOI	16	15	1,5%	
	RESPONSABLE CLIENTELE ENTREPRISE CAF			0,0%	
	RESPONSABLE SERVICE SECURITE	1		0,0%	
	RESPONSABLE SERVICE SECURITE	9	9	1,5%	
	RESPONSABLE SERVICE SECURITE	19	19	1,5%	
	RESPONSABLE SERVICE SECURITE			0,0%	
	RESPONSABLE SERVICE CRTL FINANCIER			0,0%	
	RESPONSABLE SERVICE CRTL FINANCIER	9	8	1,5%	
	RESPONSABLE SERVICE CRTL FINANCIER	1	1	1,5%	
	RESPONSABLE SERVICE CRTL FINANCIER	46	30	3,0%	
	RESPONSABLE SERVICE CRTL FINANCIER			0,0%	
	RESPONSABLE SERVICE RSAP	1		0,0%	
	RESPONSABLE SERVICE RSAP	2	2	1,5%	
	RESPONSABLE SERVICE RSAP	35	33	3,0%	
	RESPONSABLE SERVICE RSAP			0,0%	
	RESPONSABLE SERVICE MIDDLE OFFICE			0,0%	
	RESPONSABLE SERVICE QUALITE	1		0,0%	
	RESPONSABLE SERVICE QUALITE	10	9	1,5%	
	RESPONSABLE SERVICE QUALITE	15	15	1,5%	
	RESPONSABLE SERVICE QUALITE			0,0%	

PRÊTS, AVANCES ET GARANTIES	QUALITÉ DU BÉNÉFICIAIRE	MONTANT		TAUX D'INTÉRÊT MOYEN	AUTORISATION DU CONSEIL D'ADMINISTRATION
		INITIAL	SOLDE		
	RESPONSABLE SERVICE RECOUVREMENT	25	21	1,5%	
	RESPONSABLE SERVICE AUDIT			0,0%	
	RESPONSABLE SERVICE RISQ OPERATIONNELS	1		1,5%	
	RESPONSABLE SERVICE RISQ OPERATIONNELS	11	5	0,0%	
	RESPONSABLE SERVICE RISQ OPERATIONNELS	1		1,5%	
	RESPONSABLE SERVICE RISQ OPERATIONNELS			0,0%	
	DIRECTION SECRETARIAT D'ENTREPRISE	1		0,0%	
	DIRECTION SECRETARIAT D'ENTREPRISE	12	10	1,5%	
	DIRECTION SECRETARIAT D'ENTREPRISE	34	17	3,0%	
	DIRECTION SECRETARIAT D'ENTREPRISE			0,0%	
	DIRECTEUR GENERAL ADJOINT POLE FINANCES ET RISQUES	100	68	1,5%	
AVANCES					
GARANTIES					

4.24. Les opérations réalisées avec les parties liées

Les parties liées sont traitées dans la note annexe 4.24. Elles comprennent :

- les entités que l'établissement déclarant contrôle directement ou non (filiales, coentreprises) ou sur lesquelles l'établissement déclarant exerce une influence notable (participation représentant au moins 20% du capital de la structure émettrice) ;
- les entités liées aux dirigeants et principaux actionnaires.

Compte tenu des limitations d'ordre prudentiel, les filiales des établissements assujettis devraient être des établissements de crédit, tandis que les co-entreprises devraient être constituées notamment d'entités dont l'activité se trouve dans le prolongement de celle de l'établissement déclarant ou du groupe auquel il appartient, conformément aux dispositions de l'instruction n°33-11-2016 de la BCEAO relative aux états financiers sous une forme consolidée.

Source : Guide d'application du Plan Comptable Bancaire révisé de l'UMOA

OPÉRATIONS	31/12/2020			31/12/2019				
	FILIALES	CO-ENTREPRISES	AUTRES PARTICIPATIONS SIGNIFICATIVES	ENTITÉS LIÉES AUX ADMIN. ET PRINCIP. ACTIONNAIRES	FILIALES	CO-ENTREPRISES	AUTRES PARTICIPATIONS SIGNIFICATIVES	ENTITÉS LIÉES AUX ADMIN. ET PRINCIP. ACTIONNAIRES
ACTIF								
PRÊTS, AVANCES ET TITRES				13 980				10 096
COMPTES ORDIN. DÉBITEURS				10 233				1 974
PRÊTS				3 732				8 107
TITRES				15				15
AUTRES ACTIFS				1 042				166
TOTAL				15 022				10 262
PASSIF								
DÉPÔTS				8 174				3 719
COMPTE ORDIN. CRÉDITEURS				7 116				2 558
AUTRES EMPRUNTS								
DETTES REPRÉSENTÉES PAR DES TITRES				1 058				1 161
AUTRES PASSIFS								
TOTAL				8 174				3 719
ENGAGEMENTS HORS BILAN DONNÉS								
ENGAGEMENTS DE FIN. DONNÉS								
ENGAGEMENTS DE GARANTIE DONNÉS								
TOTAL				0				0
PRODUITS ET CHARGES								
INTÉRÊTS ET PRODUITS ASSIMILÉS				601				642
INTÉRÊTS ET CHARGES ASSIMILÉES				163				65
COMMISSIONS (PRODUITS)								71
COMMISSIONS (CHARGES)								
AUTRES PRODUITS								
AUTRES CHARGES				1 369				1 044
TOTAL NET				-931				-396

4.25. Les comptes de la clientèle

La note annexe 4.25 est de nature statistique. Elle renseigne sur les différents comptes ouverts par l'établissement déclarant, par nature et en nombre. Les informations sont indiquées sur l'exercice de référence et l'exercice précédent.

Source : Guide d'application du Plan Comptable Bancaire révisé de l'UMOA

NOMBRE DE COMPTES DE LA CLIENTÈLE	31/12/2019	31/12/2020
COMPTES COURANTS	7 116	7 200
COMPTES CHÈQUES DES RÉSIDENTS DE L'ÉTAT DU DÉCLARANT		
COMPTES CHÈQUES DES RÉSIDENTS DE L'UMOA	98 548	106 558
COMPTES CHÈQUES DES RÉSIDENTS DU RDM		
COMPTES D'ÉPARGNE	445 125	448 986
COMPTES À TERME	1 494	1 397
BON DE CAISSE		
AUTRES COMPTES DE DÉPÔTS	40 743	42 910

4.26. Le réseau

La note annexe 4.26 renferme des données statistiques qui renseignent sur la présence géographique de l'établissement déclarant, à travers les guichets (permanents, périodiques, automates), les bureaux de représentation, les succursales et les agences à l'étranger.

Source : Guide d'application du Plan Comptable Bancaire révisé de l'UMOA

RÉSEAU	31/12/2019	31/12/2020
GUICHETS PERMANENTS	50	50
GUICHETS PÉRIODIQUES		
DISTRIBUTEURS/GUICHETS AUTOMATIQUES DE BANQUE	81	82
SUCCURSALES ET AGENCES À L'ÉTRANGER		
BUREAUX DE REPRÉSENTATION		

4.27. Les effectifs, la masse salariale et le personnel extérieur

La note annexe 4.27 est présentée en deux parties, distinguant le personnel propre de l'établissement déclarant et le personnel extérieur, facturé par des sociétés ad hoc de personnel temporaire, dont dépendent les agents en question. Ce montage juridique masque la réalité économique d'un apport de travail. D'où l'intérêt, pour la pertinence de l'analyse, de traiter les charges engagées par l'établissement dans ce cadre comme des charges de personnel.

La note est présentée en faisant ressortir la répartition des effectifs selon la nationalité du personnel et la qualification, notamment les cadres et assimilés, les techniciens et assimilés, les agents de maîtrise, les employés et les ouvriers.

Source : Guide d'application du Plan Comptable Bancaire révisé de l'UMOA

EFFECTIFS						MASSE SALARIALE											
PERSONNEL PROPRE	ÉTAT DU DÉCLARANT		UMOA		RDM		TOTAL		PERSONNEL PROPRE	ÉTAT DU DÉCLARANT		UMOA		RDM		TOTAL	
	M	F	M	F	M	F	M	F		M	F	M	F	M	F	M	F
CADRES ET ASSIMILÉS	65	27	3	1	1	1	69	29	2 206	926	242	82	118	88	2 566	1 096	
TECHNICIENS ET ASSIMILÉS																	
AGENTS DE MAITRISE	274	207					274	207	3 447	2 688					3 447	2 688	
EMPLOYÉS ET OUVRIERS	53	21					53	21	356	121					356	121	
TOTAL	392	255	3	1	1	1	396	257	6 009	3 735	242	82	118	88	6 369	3 905	

EFFECTIFS						CHARGES TOTALES		
PERSONNEL EXTÉRIEUR	ÉTAT DU DÉCLARANT		UMOA		RDM		TOTAL	
	M	F	M	F	M	F	M	F
CADRES ET ASSIMILÉS								
TECHNICIENS ET ASSIMILÉS							26	32
AGENTS DE MAITRISE								
EMPLOYÉS ET OUVRIERS	12	9					12	9
TOTAL	12	9	0	0	0	0	26	32